

A photograph of three people shaking hands in front of a building. On the left is a woman with short dark hair wearing a green and white plaid shirt. In the center is a man with short grey hair wearing a yellow shirt. On the right is a man with glasses wearing a light blue shirt. A semi-transparent yellow rectangle is overlaid on the image, containing the title text.

KONCEPCIA PORADENSTVA SPOLOČNOSTI SANO V OBLASTI VÝŽIVY OŠÍPANÝCH

Prasiatka

VITAJTE

Vážený zákazník,

vážený záujemca o naše výrobky,

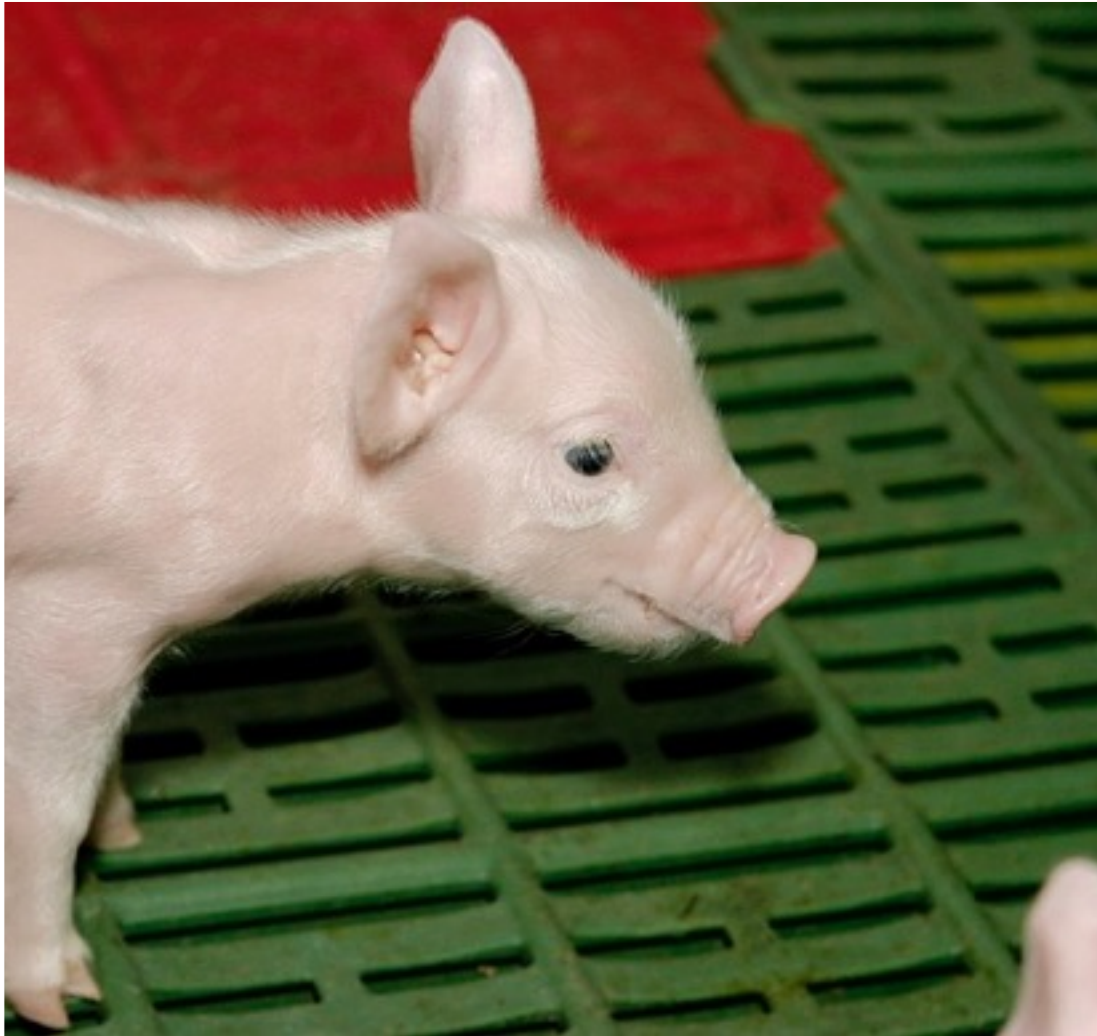
sme veľmi radi, že vás koncepcia výživy prasiatok od spoločnosti Sano zaujala. Na nasledujúcich stranách nájdete dôležité informácie o výžive ošípaných v týchto štádiách:

- prvé hodiny života
- štádium cicania
- štádium odstavenia
- štádium odchovu

Odpovede na vaše otázky vám radi poskytneme na telefónnom čísle +421 2 653 16 570 alebo e-mailom na adrese sano@sano.sk.

Prvé hodiny života

PRVÉ HODINY ŽIVOTA



Informácie o období života: Prvé hodiny života

Základy pre úspešnú produkciu prasiatok sa vytvárajú už pred oprasením, a to prostredníctvom výživy prasnic: to ovplyvňuje počet živo narodených prasiatok a hmotnosť po narodení (očakávaná hmotnosť: > 1,5 kg). Čím je hmotnosť prasiatok po narodení vyššia, tým sú šance na prežitie lepšie. K stratám cicajúcich prasiatok najčastejšie dochádza v prvých troch dňoch po narodení, pričom 78 % strát je spôsobených prilahnutím a slabými životnými funkciami (Hoy, 2003). Ak sú prasiatka silné a odolné už po pôrode, znižujú sa straty cicajúcich prasiatok. Prasiatko má po narodení len veľmi malé zásoby energie a dochádza k rýchlemu podchladeniu. Preto je mimoriadne dôležité, aby čerstvo narodené prasiatko malo dodatočný prísun energie a mohlo sa rýchlo dostať k struku s dostatočným množstvom mlieka a do svojho teplého hniezda. Ak sú prasiatka v dobrej kondícii a sú vitálne, dokážu sa ľahšie vyslobodiť spod ležiacej prasnice. Ďalším veľmi rozhodujúcim faktorom úspechu krátko po narodení prasiatok je najmä včasný prísun mledziva (kolostrum). Mledzivo obsahuje ochranné látky, takzvané imunoglobulíny alebo protilátky, ktoré chránia prasiatko pred život ohrozujúcimi ochoreniami (poruchy trávenia, ochorenia dýchacích ciest, zápaly kĺbov atď.).

PRVÉ HODINY ŽIVOTA



Informácie o období života: prvé hodiny života

Prasiatko sa rodí bez vlastnej imunitnej ochrany a ihneď po narodení je vystavené množstvu choroboplodných zárodkov. Vlastný imunitný systém prasiatka sa začne vyvíjať až od druhého týždňa života. Preto je prasiatko v prvom období po pôrode celkom odkázané na ochranu, ktorú mu poskytujú protilátky v mledzive.

Dôležitý je pritom **včasný príjem mledziva**, pretože:

1. schopnosť prasiatok absorbovať tieto ochranné látky z čreva a preniesť ich do krvi výrazne klesá už 6 hodín po narodení a túto schopnosť stratia do 24 hodín po narodení,
2. obsah imunoglobulínu v mlieku od prasnice po narodení rýchlo klesá a do 12 hodín klesne o polovicu.

Ešte horšie je to u mladých prasníc, pretože celková koncentrácia protilátok v ich mledzive je nižšia ako v mledzive starých prasníc. Prasiatko by ihneď po narodení malo v optimálnom prípade prijať 200 ml mledziva. Dosiahnuť takýto prísun mledziva je častokrát náročné, najmä pokiaľ ide o mladšie novonarodené prasiatka vo vrhu, ktoré sa k nemu dostanú neskôr, a tak prijímajú menej imunoglobulínu ako skôr narodené prasiatka. Ak sa navyše u prasnice prejaví nedostatok mlieka, resp. syndróm MMA, nemajú prasiatka dostatočný prísun mledziva. To vplýva aj na budúci život prasiatka: u prasiatok s nedostatočným príjmom mledziva sa neskôr vyvinie aj slabá aktívna imunita.

PRVÉ HODINY ŽIVOTA



Koncepcia výživy od spoločnosti Sano je zameraná na dosahovanie osobitných úžitkových cieľov v prvých hodinách života:

- zdravé prasiatka s rýchlym príjmom mlieka
- rýchly vývin a vysoké prírastky
- nízke straty cicajúcich prasiatok

Ak vás táto koncepcia zaujala, kontaktujte odborného poradcu spoločnosti Sano ešte dnes.

Na vaše ďalšie otázky vám radi odpovieme aj telefonicky na čísle +421 2 653 16 570 alebo e-mailom na adrese sano@sano.sk.

Štádium cicania

ŠTÁDIUM CICANIA



Informácie o období života: štádium cicania

Hlavným zdrojom výživy prasiatok v prvých 21 až 28 hodinách života je materské mlieko. Výživa prasníc je mimoriadne dôležitá a nevyhnutná, aby prasnica prasiatkom poskytovala dostatočné množstvo mlieka s najlepším obsahom látok. V prvom týždni života si prasiatko vytvára veľké množstvo laktázy. Tento enzým zabezpečuje optimálne trávenie mliečneho cukru (laktóza) obsiahnutého v materskom mlieku. S rastúcim vekom zvierat klesá aj produkcia laktázy. Enzymatický systém prasiatka je optimálne prispôsobený na trávenie mlieka. Na trávenie pevného krmiva si prasiatka musia zvykať pomaly, aby sa po dobe cicania mohli bez problémov odstaviť. Preto je dôležité prikrmovať prasiatka už v rannom štádiu života (od tretieho dňa po narodení).

S príjmom pevného krmiva sa zvyšuje aj produkcia kyseliny chlorovodíkovej v žalúdku a tráviacich enzýmov v tenkom čreve (amyláza, proteáza, lipáza). Len pomocou týchto enzýmov dokáže prasiatko stráviť rastlinnú stravu. Okrem toho sa podporuje vývin črevnej steny.

ŠTÁDIUM CICANIA



Informácie o období života: štádium cicania

Prikrmovanie prasiatok v období cicania má teda dve dôležité funkcie:

1. zvieratá si pomaly zvykajú na pevné zložky v potrave a nastavujú svoj tráviaci systém na odbúravanie rastlinných živín (enzymatický tréning),
2. prasiatka dodatočne prijímajú ľahko stráviteľné živiny.

Tento postup zabezpečuje ľahký prechod z mlieka na pevné krmivo, čo uľahčuje odstavenie a znižuje poruchy rastu a straty prasiatok spôsobené poruchami trávenia v dôsledku príjmu krmiva. Enzymatický tréning zároveň zlepšuje denné prírastky a využitkovanie krmiva až do obdobia odchovu.

ŠTÁDIUM CICANIA



Koncepcia výživy od spoločnosti Sano je zameraná na dosahovanie osobitných úžitkových cieľov v štádiu cicania:

- nízke straty cicajúcich prasiatok
- vysoké prírastky hmotnosti do odstavenia
- bezpečná príprava na odstavenie

Ak vás táto koncepcia zaujala, kontaktujte odborného poradcu spoločnosti Sano ešte dnes.

Na vaše ďalšie otázky vám radi odpovieme aj telefonicky na čísle +421 2 653 16 570 alebo e-mailom na adrese sano@sano.sk.

Štádium odstavenia

ŠTÁDIUM ODSTAVENIA



Informácie o období života: štádium odstavenia

Po 21 až 28 dňoch života sa cicajúce prasiatka s hmotnosťou 8 kg oddelia od matky a ustajnia sa v odchovej stanici.

Pre prasiatka je to veľmi stresujúca situácia, pretože sa náhle zmenia mnohé faktory: prostredie, jedinci rovnakého druhu, krmne a napájacie zariadenia, úroveň choroboplodných zárodkov atď. V neposlednom rade sa prasiatko musí prestať na výlučne pevnú stravu.

Aby ste zvieratám čo najviac uľahčili tento bezpochyby náročný prechod, podávajte im po odstavení produkt **Bonni-M Forte**[®], mliečny bonbón určený pre prasiatka v štádiu cicania, aj počas nasledujúcich dvoch dní v odchovej stanici a počas nasledujúcich štyroch dní ho podávajte spolu s úvodnou stravou pre odstavené prasiatka v pomere 1:1. Aby bol prechod na nový druh potravy bezproblémový, musí táto strava obsahovať ľahko stráviteľné zložky ako **Bonni-M Forte**[®].

Počas prvých troch dní prijímajú zvieratá len malé množstvo potravy. Dôvodom je smútok z odlúčenia, boj o postavenie v skupine a spoznávanie nového prostredia.

ŠTÁDIUM ODSTAVENIA



Informácie o období života: štádium odstavenia

Tým sa znižuje aj produkcia žalúdočnej kyseliny a enzýmov: keď krmivo nie je k dispozícii, nevytvárajú sa ani žiadne tráviace šťavy.

Následkom toho sa zvýši hodnota pH v žalúdku a klesne kapacita trávenia.

Živiny prijaté z krmiva sa teda neodbúravajú úplne a sú zdrojom obživy pre baktérie v čreve (napr. E. Coli). To vedie k častým život ohrozujúcim ochoreniam spôsobeným baktériami E. Coli (hnačka, edém a toxický šok).

Je teda veľmi dôležité, aby vaše zvieratá prijímali vysokokvalitné krmivo hneď po odstavení.

Dbajte preto o to, aby krmivo pre prasiatka v štádiu odstavenia bolo chutné aj ľahko stráviteľné a aby podporovalo zdravé črevá vašich prasiatok.

ŠTÁDIUM ODSTAVENIA



Koncepcia výživy od spoločnosti Sano je zameraná na dosahovanie osobitných úžitkových cieľov v štádiu odstavenia:

- bezpečné odstavenie
- žiadne prekážky v raste
- nízke straty

Ak vás táto koncepcia zaujala, kontaktujte odborného poradcu spoločnosti Sano ešte dnes.

Na vaše ďalšie otázky vám radi odpovieme aj telefonicky na čísle +421 2 653 16 570 alebo e-mailom na adrese sano@sano.sk.

Štádium odchovu

ŠTÁDIUM ODCHOVU



Informácie o období života: štádium odchovu

Zatiaľ čo sa v štádiu odstavenia osobitná pozornosť venuje zdraviu prasiatok a vývinu ich tráviacej sústavy, v štádiu odchovu, ktoré nasleduje po štádiu odstavenia, sa do popredia dostáva problematika úžitkovosti.

Dôležité aspekty sú:

- zvýšenie príjmu krmiva
- zvýšenie denných prírastkov (> 450 g)
- zlepšenie zužitkovania krmiva (< 1,8:1)

Úžitkovosť prasiatok v štádiu odchovu je značne závislá od predchádzajúcej starostlivosti. Príklad: čím je hmotnosť prasiatka v čase odstavenia vyššia, tým sa rast v štádiu odchovu podstatne zlepšuje. Hmotnosť v čase odstavenia však výrazne ovplyvňuje hmotnosť po narodení, ktorá zase závisí od výživy prasníc. Pre vysokú úžitkovosť v období ustajnenia v odchovnej stanici preto najprv optimalizujte výživu prasníc, čím zvýšite hmotnosť vašich prasiatok po narodení a v období odstavenia.

Ak chcete dosiahnuť uvedené úžitkové ciele, musí krmivo pre prasiatka v štádiu odchovu dobre voňať a chuť. Prasiatka totiž majú veľmi dobre vyvinutú chuť a citlivo reagujú na náhle zmeny v zložení krmiva.

ŠTÁDIUM ODCHOVU



Informácie o období života: štádium odchovu

Ak vaše zvieratá určitú dobu nežerú, musíte počítať s prekážkami v raste. Zameškaný rast síce možno dobehnúť takzvaným kompenzačným rastom, avšak takýto rast sa negatívne prejavuje na podiele chudého mäsa a odráža sa v nízkom zisku z porážky. V uzavretom systéme chovu ošípaných to podnik pocíti priamo. Pri predaji odborník na kŕmenie zvierat kriticky posúdi kvalitu prasiatok od rôznych chovateľov.

Zložky krmiva pre prasiatka v čase odchovu I sa už preto nesmú líšiť od zložiek úvodného krmiva pre prasiatka v čase odstavenia, ktoré obsahuje prípravok **PreKern® Forte**, aby sa zabezpečil ľahký prechod na novú výživu a rovnomerný rast.

Základným predpokladom pre zlepšenie využitia krmiva a tráviacich procesov je prísun ľahko stráviteľných zložiek, ako aj všetkých potrebných živín a účinných látok.

Stráviteľnosť krmiva, zdravie prasiatok a ich úžitkovosť až do začiatku výkrmu rozhodujúcim spôsobom ovplyvňuje aj nízka väzobná kapacita kyselín a stabilizácia kondície čriev. Práve v odchovej stanici majú zvieratá mimoriadne vysokú schopnosť ukladať proteíny.

Využite to vo svoj prospech!

Proteín je totiž bielkovina a v neskoršom období predstavuje veľmi cenný podiel chudého mäsa. V štádiu odchovu je teda bezpodmienečne nevyhnutné, aby ste podporili denné prírastky. Tým zároveň zlepšíte aj využitie krmiva a ušetríte náklady na krmivo. Pre zvýšenie tvorby mäsa je dôležité, aby krmivo obsahovalo všetky potrebné aminokyseliny.

ŠTÁDIUM ODCHOVU



Informácie o období života: štádium odchovu

Ak teda v krmive nie sú dostatočne zastúpené všetky aminokyseliny, ktoré sú potrebné na rast svalovej hmoty, zastaví sa tvorba mäsa.

Prísun aminokyselín je možné zabezpečiť prostredníctvom proteínového krmiva, ako je napríklad sójový šrot. Aminokyseliny sa však v optimálnom množstve a zložení nachádzajú aj v produktoch **Suggi®** a **Ferkelgold® Forte**.

Účinná látka **SanAmin®** obsiahnutá v produktoch **Suggi®** a **Ferkelgold® Forte** minimalizuje obsah bielkovín a zároveň optimalizuje zloženie aminokyselín v krmive.

Týmto spôsobom vzniká ideálny proteín, ktorý so sebou prináša viacero výhod:

- úspora výdavkov na drahý sójový šrot
- predchádzanie nadmerných dávok bielkovín v krmive a výrazne vyššie denné prírastky
- zlepšenie využitia krmiva
- zníženie väzobnej kapacity kyselín v krmive, čo zvyšuje úžitkovosť a zlepšuje zdravie prasiatok
- optimálne využitie schopnosti zvierat ukladať bielkoviny, čo znamená výraznú tvorbu mäsa
- zníženie objemu vylučovaného dusíka, s čím je spojené
- zlepšenie vyváženej hnojnice (dusík)
- a lepší vzduch v chlieve

Prevedte vaše prasiatka s hmotnosťou od približne 20 kg na krmivo pre prasiatka v štádiu odchovu II s prípravkom Ferkelgold® Forte a pri každej zmene krmiva miešajte krmivo v pomere 1:1 v priebehu dvoch dní.

ŠTÁDIUM ODCHOVU



Informácie o období života: štádium odchovu

Týmto spôsobom:

- zabezpečíte vysoký príjem krmiva, pretože krmivo má dobrú vôňu aj chuť,
- uľahčíte prasiatkam prechod na novú stravu, pretože aj Suggi® obsahuje
- ľahko stráviteľné mliečne zložky, biskvitovú múčku a tuky,
- poskytnete prasiatkam všetky dôležité výživné a účinné látky zabezpečujúce rovnomerný rast,
- znížite väzobnú kapacitu kyselín v krmive pre prasiatka v štádiu odchovu I a II,
- predídete poruchám trávenia,
- zvýšite tvorbu mäsa,
- zabezpečíte vysoké denné prírastky
- a najlepšie zužitkovanie krmiva.

Koncepcia výživy od spoločnosti Sano je zameraná na dosahovanie osobitných úžitkových cieľov v štádiu odchovu:

- vysoké denné prírastky
- najlepšie zužitkovanie krmiva
- rovnomerné skupiny prasiatok

Ak vás táto koncepcia zaujala, kontaktujte odborného poradcu spoločnosti Sano ešte dnes.

Na vaše ďalšie otázky vám radi odpovieme aj telefonicky na čísle +421 2 653 16 570 alebo e-mailom na adrese sano@sano.sk.



Ďakujeme za váš záujem o koncepciu výživy prasiatok od spoločnosti Sano.

Na vaše otázky vám radi kedykoľvek odpovieme na telefónnom čísle +421 2 653 16 570 alebo e-mailom na adrese sano@sano.sk

Sano